

УДК:72.03

Стариков А. А.

Лотарева Р. М.

Город Кыштым – «жемчужина» Южного Урала

Статья посвящена проблеме комплексного возрождения исторического наследия г. Кыштыма. В настоящее время город в производственном отношении имеет все проблемы, характерные для современных «монокитов». Кыштым – памятник архитектуры и градостроительства. Город наглядно характеризует культуру народа, имеет большое воспитательное значение. У города Кыштыма есть славное прошлое, крепкое настоящее и будущее.

Ключевые слова: историческое наследие, памятник архитектуры, город-завод, ансамбль застройки, возрождение.

STARIKOV A. A., LOTAREVA R. M.

THE CITY OF KYSHTYM – «PEARL» OF SOUTHERN URAL MOUNTAINS

The paper is devoted to the problem of complex revival of a historical heritage of Kyshtym. Now the city in relations of production has all problems characteristic for modern «monocities». The city visually characterises culture of the people, has the big educational value. The city of Kyshtym has a nice past, the strong present and the future.

Keywords: historical heritage, architecture monument, city-factory, building ensemble, revival.



**Стариков
Александр Александрович**

член-корр. РААСН,
канд. архитектуры,
профессор, Заслуженный
архитектор РФ, ректор
УралГАХА
E-mail: rector@usaaa.ru



**Лотарева
Рэна Михайловна**

канд. архитектуры,
профессор УралГАХА,
Заслуженный работник
Высшей школы РФ

Кыштым относится к особой категории поселений, получивших в специальной литературе градостроительное именование «города-заводы». Созданный во второй половине XVIII в., размещенный далеко от Санкт-Петербурга, в глуши Уральских гор и лесов, в южной части некогда обширной Пермской губернии, он уже изначально представлял собой удивительно красивое и даже «сказочное» поселение, привлекавшее к себе внимание первых жителей. Здесь находилось все, что в то время было нужно человеку: леса, луга, вода, животные, залежи разных руд и даже золота. Природа щедро одарила эту часть мира своими богатствами. Чуть севернее пролегал древний водный путь из Азии в Европу.

Уникальность местоположения Кыштыма состоит и в том, что он, размещающийся у вершин и хребтов Уральских гор, находится еще и в «царстве» множества разновеликих озер – больших, похожих на моря, и малых («капельных»). Взаимосвязанные протоками и каналами, озера образуют причудливые водные гирлянды, дополняемые сетью рек, речушек, родников и болотцев. Направляя свои воды в разные части континента, они создают живописность природных картин, красоту и неповторимость пейзажей. Путешественники называли эти места Южного Урала «русской Швейцарией».

Первоосновой города Кыштыма стали два вододействующих металлургических завода:

Верхне-Кыштымский чугунолитейный и железодельный – 1755 г. и Нижне-Кыштымский железодельный (передельный) – 1757 г., находившихся приблизительно в трех километрах друг от друга. Оба завода и поселения при них были построены Никитой Никитичем Демидовым (1728–1804) – младшим сыном родоначальника знаменитой династии. Его наследник П. Г. Демидов в 1809 г. продал их купцу первой гильдии Льву Ивановичу Расторгуеву (1769–1823). После смерти Л. И. Расторгуева заводы были переданы наследникам и в разных формах владения (в том числе побывав в ведении Екатеринбургского горного округа) находились у них почти до 1908 г.

К середине XIX в. постепенно было завершено начатое еще Н. Н. Демидовым и продолженное Л. И. Расторгуевым формирование Кыштымского горного округа, в который вошло 10 заводов по обеим сторонам Уральского хребта (Верхний и Нижний Кыштымские, Верхний и Нижний Нязепетровские, Каслинский, Сан-Элгинский, Соймановский, Шемахинский, Карабашский, Теченский). Правление заводов размещалось в Санкт-Петербурге, а главное управление – в Верхне-Кыштымском заводе – самом крупном и представительном [1].

Долгое время название поселения ассоциировалось с названием главного завода горного округа, статус города был учрежден лишь в 1934 г. Имя городу дала река Кыштым. Название «Кыш-Тым» трактуется исследователями

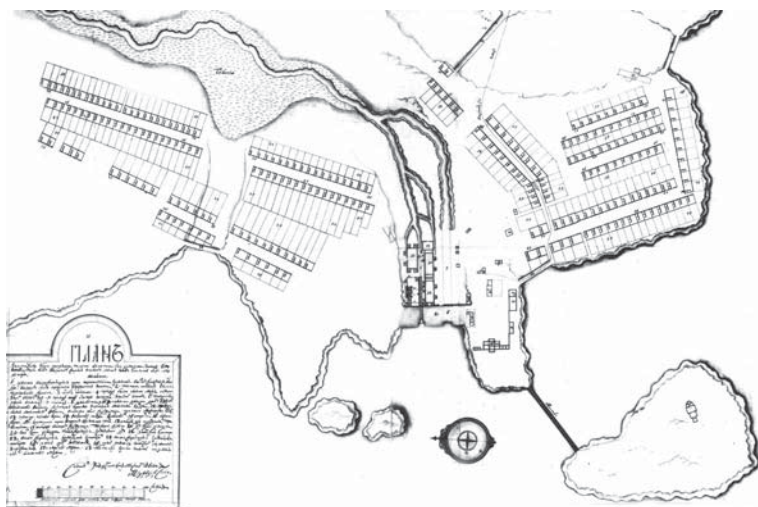


Рисунок 1. План Кыштымского завода Н. Н. Демидова

как нечто среднее между татарской, башкирской и русской транскрипциями слов, означающих «тихое зимовье» [4].

Присутствие озер в окружении Кыштыма привело к тому, что пруды размещенных в нем вододействующих заводов усилили присутствие водной стихии в городе. По определению архитектора А. В. Долгова, он похож на «уральскую Венецию».

Интересен тот факт, что в Кыштымских прудах, при сравнительно одинаковом принципе организации гидротехнических сооружений, полу-

чились разные направления разлива воды. Пруд Верхнего завода разлился «в ширину», т. е. параллельно плотине, вытянутым очертаниям оз. Сугомак и вытянутому рельефу местности. Этот оригинальный разлив воды сказался в дугообразной линии северной части пруда, изрезанности его берегов, появлении в его акватории островов и полуостровов и архитектурно-планировочной застройке поселения. Размеры плотины, имеющей один рабочий прорез и сливной канал, на 1809 г. были относительно небольшие: длина – 123,5 м, шири-

на – 42,6 м, высота (от основания) – 8,5 м; пруд разлился приблизительно на три километра. В 1883 г. на заводе действовало 20 наливных колес и 4 гидротурбины [2]. Верхний пруд, давно не имеющий производственного значения, продолжает и в настоящее время получать подпитку водами рек Сугомак, Егоза, а также озер. Пруд Нижнего завода организован по традиционной для городов-заводов схеме разлива воды – «вдоль русла реки», но длина его плотины почти в два раза больше Верхней, ширина – в четыре раза уже; высота плотины от основания – 7,1 м.

Верхний завод имел полный металлургический цикл. Из основных сооружений он включал две домы, три молотовых, три кричных, сталелитейную фабрику (в XVIII в. цеха называли «фабриками»), две кузницы, двухэтажную слесарную с машинным отделением, кирпичный сарай, обжигальную печь, подсобные помещения и др. Завод работал успешно, на нем постоянно увеличивалось производство, проводилось техническое переоборудование. В конце XIX в. возведена третья домна, а в начале XX в. – еще две новых домны. На Нижнем – вспомогательном – заводе было три кричных фабрики, лесопильная и мукомольная мельницы, кузница, обжигальная печь, меховая.

Заводы строились капитально, большей частью производственные здания возводились из камня. Так, известно, что в 1759 г. Н. Н. Демидов осуществлял перестройку цехов из белого кирпича и покрыл их белым железом [2]. Свой первый каменный дом он разместил у плотины (поперек нее), рядом с заводом и конторой, с видом на пруд. Затем он начал строить большой дом на мысу прилегающего полуострова, мост на близлежащий остров, где возводится каменная церковь «Во имя сошествия Святого Духа». Одновременно на площади перед его домами он строит новое здание конторы и провиантские амбары. Все эти объекты отмечены на генеральном плане поселения (рисунок 1).

План Н. Н. Демидова (предположительно, конец XVIII в.) интересен по построению. В нем даны характеристики первоосновы территории завода, изобилующей водотоками, с которыми хозяин стал бороться. Например, он закрыл от воды сгоревший в 1757 г. «сливной мост» («Прокhod воды в запор запертый, засыпан землею»). Надо предполагать, что



Рисунок 2. План Кыштымского завода 1846 г.

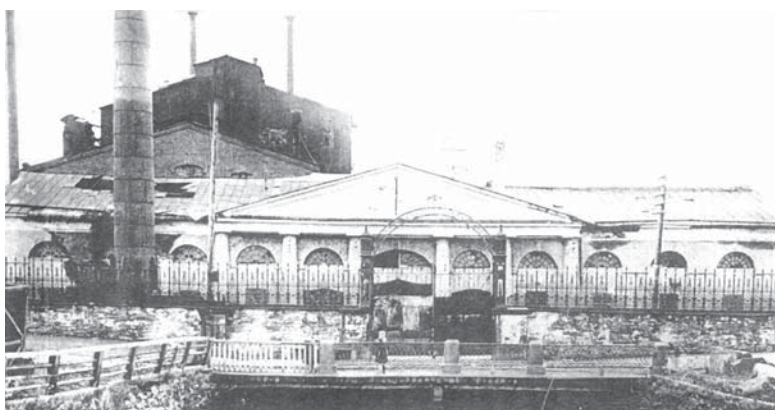


Рисунок 3. Верхне-Кыштымский завод. Сохранившийся фасад сталелитейного цеха XIX в.

позднее с территории завода и центра поселения были убраны и засыпаны все неработающие водотоки реки, оставался только «ларевый» прорез. Однако необходимый для производства сливной мост, как показано в плане 1846 г., был прорыт на новом месте – в излучине берега пруда ниже по течению реки (рисунок 2). Сравнивая планы, можно утверждать, что и в дальнейшем земля в городе не раз «отвоевывалась» у воды.

Другим важным решением Н. Н. Демидова стало строительство пяти «защитных» плотин вдоль линии берега пруда («плотины, коими накрыты низменные логовые места»). Они использовались и для уличных мостовых переходов. По генеральному плану селибная застройка была небольшой: правобережная – на взгорье и левобережная – в пониженных территориях. Направление улиц в основном подчинялось местоположению завода, хотя их центростремительное движение сдерживалось рельефом. Улицы были длинными, без деления на кварталы, но с четким делением на участки одинаковых домов, к которым с тыльных сторон прилегали разные по размерам участки огородов («огородные места»).

Можно с уверенностью предполагать, что Л. И. Расторгуев, осуществ-

ляя свои грандиозные планы перестройки завода и поселения, имел в своем распоряжении генеральный план, разработанный профессиональным архитектором. Но до сих пор такого плана в архивах не найдено. Этот план относится к 1810–1820 гг., в нем следует искать разгадку концепций автора и заказчика. Поэтому план 1846 г. надо считать фиксационным. На нем написано: «Согласно резолюции губернского правления 19 марта 1897 г. состоявшейся, настоящая копия изготовлена с хранящейся в общем архиве Губернского Правления плана и выдана Управляющему Кыштымскими горными заводами Карпинскому по его прошению от 29 января 1897 г.». Двумя годами ранее плана Верхне-Кыштымского завода был разработан (1844 г.) фиксационный план застройки Нижне-Кыштымского завода (в то время они рассматривались как разные поселения).

В генеральном плане Кыштыма 1846 г., разработанном уже во время хозяйствования наследников Л. И. Расторгуева, размеры нарезки огородных участков уменьшились, количество улиц возросло, появились новые площади и центры, а общая территория поселения увеличилась приблизительно в 9–10 раз. Сели-

бная застройка в нем разделилась по признакам сословий и землячества: заводские мастера и конторские служащие – ближе к заводу, выходцы из разных губерний – по своим районам.

За неимением авторских концепций, этот план стал главным документом, повествующим об архитектурно-градостроительном ансамбле застройки центра поселения, в нем раскрыты принципиальные основы его построения. Бывший хозяйский двор, размещенный на холме и огражденный по периметру, предстал в этом плане уже «господской усадьбой», которая вплотную примкнула к торцу плотины. Ограждение по периметру получила и территория завода. Ограды завода и усадьбы почти сходились углами, а входы в них находились в 100–150 м. Определены очертания предзаводской (служившей и торговым функциям) площади, ее центр, местоположение новой конторы, трех церквей, общественная и селибная застройка противоположных берегов пруда, благоустройство набережных. Вместе с этим в сторону предзаводской площади была произведена переориентация главного «парадного» фасада дома. Широкий полукруг сада-веранды с колоннадой у господского дома со стороны пруда (не осуществлен), церковь и театр на ближайших островах акцентировали перетекающие пространства разных частей водоема.

На плане 1846 г. в центре предзаводской площади показан фонтан, а с другой стороны от завода при въезде на его территорию обозначено еще одно скульптурное сооружение. Чугунный фонтан с деталями художественного литья, как известно, установили к столетию завода, т. е. к 1855 г. (рисунок 3). Он служил не только бытовым целям, украшению предзаводской площади, но и славе народной. Около него было самое бойкое место общения в поселении. В начале XX в. его перенесли в усадьбу, и он перестал быть действующим, потеряв свое магическое притяжение.

Период строительной деятельности Л. И. Расторгуева пришелся на время расцвета классицизма в России. В эти благоприятные годы сложившийся в Кыштыме ансамбль зданий и сооружений приобрел особенно красивый вид и стал знаковым в архитектурно-градостроительной практике не только на Урале, но и в России. Созданию ансамбля способствовало открытие в 1822 г. не-далеке от Кыштыма богатейших



Рисунок 4. Предзаводская площадь Кыштымского завода. Конец XIX в.



Рисунок 5. Кыштым. Белый дом. Фото 1971 г.

Соймановских золотых промыслов [2]. Средства, полученные от добычи золота, владельцы пустили «в дело» – на совершенствование технологических процессов металлургического производства и преобразование застройки заводов и поселений.

В это же «золотое» время он строил роскошный дом (фамильный дворец) с усадьбой в Екатеринбурге – административном центре горнозаводского Урала. Этот дом уникален, как дом Пашкова в Москве. Известно, что Расторгуевы имели дом в Тюмени [5]. Вероятно, именные дома Расторгуевых существовали в Санкт-Петербурге и Москве – этот вопрос еще мало изучен. Так, на железнодорожном пути Екатеринбург – Москва, в 30 минутах от конечной станции, есть остановка электрички Расторгуево, вблизи от которой находится бывшая усадьба князей Волконских. Вероятно, рядом могла быть и усадьба надворного советника купца Расторгуева.

Архитектурно-градостроительный ансамбль Кыштыма формировался одновременно. Каждая из его составляющих частей (Верхний завод, усадьба владельцев, предзаводская площадь, пространственная перспектива застройки поселения, чугунная пластика) достойна внимания и самостоятельного изучения, но, как уникальное и высокохудожественное явление исторической эпохи, они неразделимы. Они работают друг на друга функционально, структурно, композиционно, объемно и пространственно. Вернее, работали, поскольку в настоящее время ансамбль не существует. Разрушен завод – остались лишь отдельные фрагменты (а он был крупнейшим и знамени-

тым!), полностью перепланирована предзаводская площадь – одна из самых интереснейших и комфортных, нарушен строй композиционных акцентов исторической застройки в городе, и бесконечно длится капитальный ремонт обители владельцев, весомо названной «Белым домом», как строившаяся в 1792–1818 гг. резиденция президента США.



Рисунок 6. Кыштым. Белый дом. Май 2009 г. Авторы: А. Дробилов, Р. Каримова

Причины разрушений ансамбля разные: случившиеся пожары на заводе и в городе (наиболее значимые – 1759, 1774, 1921 гг.), нарушения, вызванные паводковыми водами, истощением в округе поверхностных рудников в связи с непрерывными перестройками и усовершенствованиями, нестабильность оборудования, функциональные изменения видов производства и т. п. Но главное, произошла смена социально-экономических условий развития общества. Закончилась эпоха феодалов, крепостного (рабского) труда, и уже никакими силами невозможно было в конце XIX – начале XX в. остановить надвигающуюся новую волну индустриализации.

Однако памятники архитектуры и градостроительства, имеющие материальную основу, не забываются. Они

наглядно характеризуют культуру народа, имеют большое воспитательное значение.

Помимо гидротехнических сооружений (системы прудов, плотин, каналов, арочного подземного тоннеля, водосливного канала с запорными механизмами и подпорными стенками), в число памятников промышленной архитектуры Кыштыма в настоящее время включен только главный фасад бывшего сталелитейного цеха, характеризующий продольную сторону здания, обращенную к предзаводской площади. Здание цеха было главным ее украшением (рисунки 3, 4). Размещенное по техническим требованиям на территории с пониженным рельефом, за чугунной оградой заводского двора, оно казалось визуально урезанным по высоте. Общий силуэт и вход в здание выделен центральным шестиколонным плоским (на три четверти толщины колонны) портиком тосканского ордера с фронтоном поверху и уширенным центральным интерколумнием. Верх здания опоясан цепочкой полуциркульных арочных оконных проемов. При этих, казалось бы, простых средствах архитектуры «без излишеств» здание имеет хорошие пропорции, четкость пластики форм и высокий уровень исполнения строительных работ. Белая фактура стены и ажурная красивого рисунка ограда из чугунного литья (собственного производства), перекрывающая видимую нижнюю часть здания, дополняют силу его художественного воздействия.

Подобно фасаду сталелитейного цеха, Белый дом в Кыштыме немногословен (рисунок 5). Он построен по традиционной трехчастной схеме аристократических домов: трехэтажный (с повышенным верхним этажом), трехосный, симметричного решения. По главному фасаду центральная ось дома подчеркнута выступающим из плоскости стены четырехколонным портиком коринфского ордера, поставленным на высокую (два нижних этажа) стройную аркаду. Портик, поднятый на два верхних (с мансардой) этажа по верху увенчан аттиком. Боковые оси тоже представлены четырехколонными, но не выступающими, а накладными портиками выступающих боковых ризалитов основного объема здания. Портики ризалитов, высотой в два этажа, перекрыты разорванными фронтонами с овальным чердачным оконным проемом в их плоскости (детали, напоминающие пластику барокко). Колонные ряды



Рисунок 7. Общий вид застройки Кыштыма начала XX в.

центрального портика, ризалитов и балконов боковых сторон здания (тоже перекрытых разорванными фронтонами) разделены попарно уширением интерколумния. Остальные элементы отделки главного фасада дома скромны и экономны. В целом дом производит впечатление легкости, изящества и красоты.

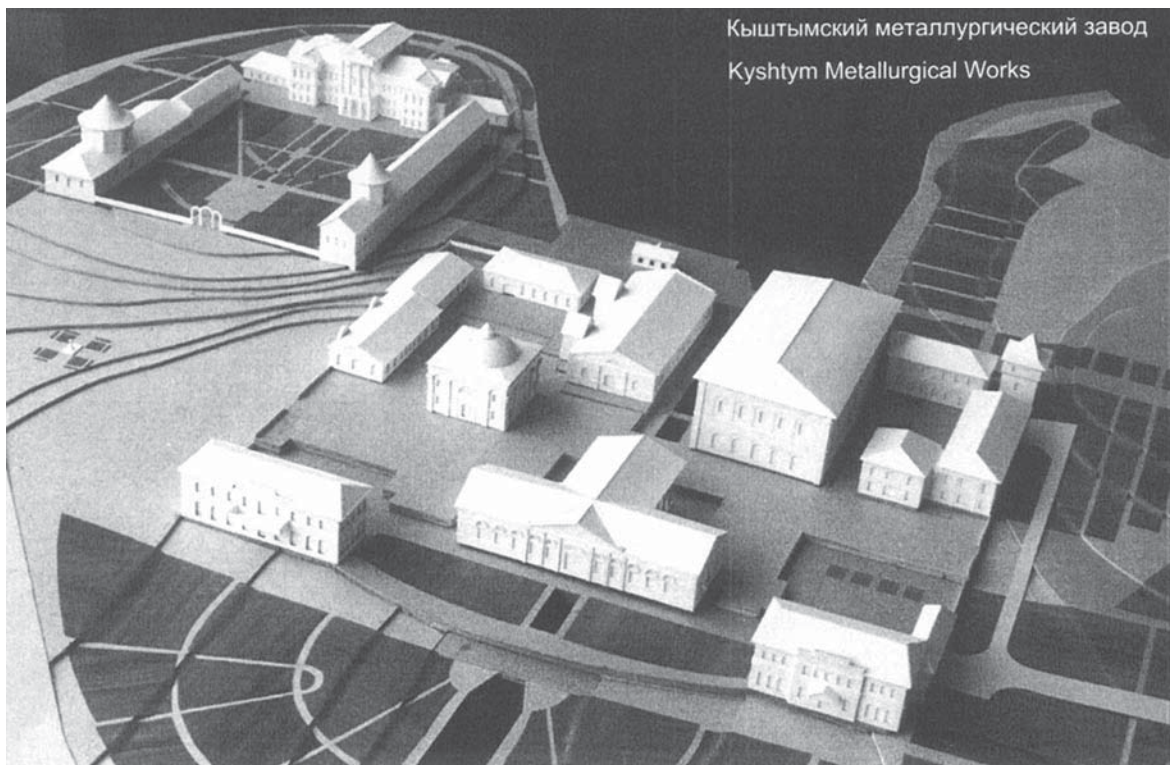
В фасаде господского дома, выходящем на пруд, трехчастная схема построения здания повторяется, но в измененном виде. По центральной оси на месте портика находится ризалит, перекрытый фронтоном и украшенный пилонами коринфского ордера, визуально опирающимися на плиту покрытия широкого балкона-веранды, несомого шестиколонным портиком меньших размеров. Боковые ризалиты в садовом фасаде

имитированы отделкой плоскости стен и установкой завершающих аттиков [6].

Господский дом Расторгуева, как пишут исследователи, был самым крупным среди господских домов при заводах на Урале [7], хотя он не мог сравниться с домом-резиденцией хозяина в Екатеринбурге. И все же они были едины. Их объединял жизненный уклад быта хозяина – «воинствующего» старовера. Обычно староверы свои дома укрепляли, в них устраивали скрытые молельни, потайные внутривенные и подземные ходы. Все это было в Екатеринбургском доме Расторгуева. В Кыштымской усадьбе полностью перестраивать новый демидовский дом Л. И. Расторгуеву было нецелесообразно, а устройству подземных ходов ме-

шала окружающая вода. Требования староверов здесь, по-видимому, были удовлетворены более ранними боковыми пристройками к дому глухих каменных хозяйственных помещений, выполнявших роль монументальных ограждений, а позднее возведением мощных сторожевых башен, которые были поставлены с двух сторон при въезде в усадьбу (в разное время, что объясняет их разные размеры и вид). Построенные в древнерусских формах, перекрытые шатровыми крышами, эти башни, конечно, внесли диссонанс в застройку создаваемого классического ансамбля архитектуры города-завода. В настоящее время башни напоминают о жестоких наказаниях рабочих, учинявшихся в их подвалах в период владычества выходца из крепостных Г. Ф. Зотова – «кыштымского зверя», имевшего, к тому же, собственную усадьбу на Вознесенской горке в Екатеринбурге, но чуть меньшую по размерам и скромнее дворца Расторгуева по отделке (не сохранилась).

Социально-экономическая, финансовая и инженерно-техническая взаимосвязь Кыштымской и Екатеринбургских усадеб очевидна. Несомненно, сложилась общность и архитектурно-строительных проблем. За неизвестностью настоящего имени автора, в специальной литературе вы-



Кыштымский металлургический завод
Kyshtym Metallurgical Works

Рисунок 8. Разработка к V Всемирному конгрессу ВФАК ЮНЕСКО

сказывается уверенное предположение об участии архитектора М. П. Малахова, бывшего в 1820-е гг. главным архитектором уральских заводов [5]. Однако легенда о таинственном авторе, осужденном на каторгу зодчем (имевшем вместо имени номер), продолжает жить. В последние годы специалистам удалось назвать это имя – итальянский архитектор Томмазо Адамини (1764–1828) [8].

Феодальный период развития Кыштыма завершился, можно сказать, помпезно. Начиная с 1860 г. Кыштымский округ постоянно участвовал с продукцией своих заводов на всевозможных выставках, получая золотые, серебряные и бронзовые медали, а в 1900 г. был отмечен Высшей наградой Гран-При на Всемирной Парижской выставке, где в качестве выставочной витрины использовался чугунный павильон по проекту Е. Е. Баумгартена [3]. Но в том же 1900 г. Верхне-Кыштымский завод стал собственностью «Акционерного общества Кыштымских заводов», учрежденного наследниками Л. И. Расторгуева. Были возведены две новые домны, электростанция, но выплавку чугуна пришлось остановить. Дальнейшей реконструкции производства помешал экономический кризис начала XX в. Началась новая эпоха развития заводов и поселения (рисунок 7).

В 1908 г., не в Петербурге, а уже в Лондоне была организована «Кыштымская корпорация» (исполнительный директор Лесли Уркварт), которая стала собственником заводов бывшего округа. Основное внимание владельцы сосредоточили на развитии медеплавильного производства (которое было организовано по последнему слову техники), химической промышленности, добыче драгоценных металлов. На территории Верхнего завода был возведен цех серной и азотной кислоты, а Нижний завод был перепрофилирован на электротехническое рафинирование меди [2]. В 1917 г. заводы были национализированы, в гражданскую войну – оставлены и разграблены.

В годы советской власти Верхний завод был перепрофилирован в механический, а Нижний остался медеэлектролитным. В результате бывшие металлургические заводы поменялись своей ролью: площадка Верхнего завода стала вспомогательной и приспособляемой, а площадка Нижнего завода – главной и с ведущим производством.

В городе были построены другие заводы: огнеупорный, асфальтовый, ремонтно-механический. В 1970-е гг. вблизи медеэлектролитного завода на базе рудника построена первая в стране опытно-промышленная фабрика для обогащения кварца, используемого в виде хрустальных песчинок для радио и электротехнических приборов и производства идеально чистого стекла. Однако в настоящее время город в производственном отношении испытывает все проблемы, характерные для современных «моногородов». Но, если хорошо подумать, у Кыштыма есть все: славное прошлое, крепкое настоящее и должно быть большое будущее!

Заключение

В УралГАХА не раз поднималась проблема комплексного возрождения исторического наследия Кыштыма, разрабатывались вопросы реконструкции и реабилитации промышленной застройки, возможности создания ландшафтно-этнографического музея города, историко-экспозиционного музея промышленной техники XVIII–XIX вв. на территории Верхнего завода, реконструкция медеэлектролитного производства на территории Нижнего завода (с разработкой блока горячих цехов) и другие. В 1999 г. архитектурно-экспозиционные материалы по Кыштыму демонстрировались на проводившемся в г. Екатеринбурге V Всемирном конгрессе ВФАК ЮНЕСКО, проходившем под заглавием «Развитие и культура мира: стратегия и программа (Индустриальное наследие городов Уральского региона)» (рисунок 8).

Список использованной литературы

- 1 Рукоусев Е., Устьянцев С. Кыштымский горный округ. Екатеринбург, 1994.
- 2 Металлургические заводы Урала XVII–XX вв. Энциклопедия. Екатеринбург, 2001. С. 290–295.
- 3 Линник О. В. История Уральской промышленности: Кыштымский горный округ (1745–1900 гг.). Снежинск, 2003.
- 4 Мочалова М. П. На полуденную сторону. О народных традициях в южноуральском зодчестве. Челябинск, 1978. С. 167–170.
- 5 Раскин А. М. Архитектура классицизма на Урале. Свердловск, 1989. С. 74–85.
- 6 Холодова Л. П., Шербенок А. В. Место архитектурного наследия

Урала в современном архитектурном процессе. Екатеринбург, 2008.

- 7 Лотарева Р. М. Города-заводы России. XVIII – первая половина XIX века. Екатеринбург, 1993. С. 84–94.
- 8 Итальянские мастера искусства в России. Архитекторы в Москве и в провинции. Т. I. (итал. яз). Милан, 1990. С. 309 (CLXIX).